

**tolltickets GmbH**  
Kaiserstr. 28  
83022 Rosenheim  
Germany

tel.: +49 8031 941 44 0  
fax: +49 8031 941 44 99  
www.tolltickets.com

**Management**  
Jan Kersten  
Quentin Couret Mar-  
kus Niedermaier

**Registrul comerțului**  
HRB 18161

**Număr fiscal**  
DE 814941009



## Unitate de bord prin satelit OBU 5310

### Manual de instalare și utilizare

Ediție 01.03.01, Versiune 03-00



Manualul utilizatorului: OBU-5310 Nr. doc: xxx Versiune:  
03-00  
Data emiterii: 2022-04-29  
Stare document: Emis  
Clasificare document: Österreich



Prezenta este o lucrare publicată al cărei copyright aparține Tolltickets GmbH.

Toate drepturile rezervate. Informațiile conținute în acest document sunt confidențiale și sunt furnizate fără răspundere pentru erori sau omisiuni. Nicio parte nu poate fi reprodusă, divulgată sau utilizată, cu excepția cazului în care este autorizat prin contract sau prin altă permisiune scrisă. Dreptul de autor și restricția de mai sus privind reproducerea și utilizarea se aplică tuturor mediilor în care pot fi conținute informațiile.



# Conținuto

<b>1. Instalare</b>	<b>106</b>
1.1. Instalare	106
1.2. Pașii de instalare	107
<b>2. Conectare la sursa de alimentare</b>	<b>107</b>
2.1. Conectarea la priza brichetei	107
2.2. Conexiune electrică fixă	107
<b>3. Prima pornire</b>	<b>107</b>
3.1. Selectare limbă	108
3.2. Setarea osiilor	108
3.3. Setarea greutateii	109
3.4. Verificarea numărului de înmatriculare al vehiculului	110
3.5. Domenii de taxare acceptate	110
3.6. Precauții înainte de utilizare	111
<b>4. Utilizare</b>	<b>111</b>
4.1. Controale	111
4.2. LED-uri	111
4.3. Sonerie	111
4.4. Afișaj	112
4.5. Mesaje	112
4.6. Prezentare generală a meniului	113
<b>5. Stări și indicații</b>	<b>114</b>
5.1. Stări și indicații: Ghidul șoferului	114
5.2. Stare OK	114
5.3. Stare AVERTISMENT	114
5.4. Stare EROARE CONTRACTUALĂ	115
5.5. Starea EROARE TEHNICĂ sau EROARE FATALĂ	115
<b>6. Termeni de utilizare și instrucțiuni de siguranță</b>	<b>116</b>
6.1. Termeni de utilizare	116
6.2. Instrucțiuni de siguranță	116
6.3. Eliminare	117
6.4. Declarație de conformitate	117
<b>7. Coduri de eroare</b>	<b>117</b>
<b>ANEXA A: Limbi de meniu disponibile</b>	<b>118</b>
<b>ANEXA B: Informații pentru descărcare</b>	<b>118</b>
<b>ANEXA C: Informații de contact pentru service</b>	<b>119</b>



# Stație de andocare OBU 5310

## 1. Instalare

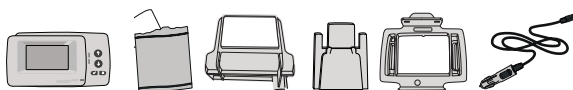


### ATENȚIE

OBU trebuie să fie instalat numai pe vehiculul pentru care este destinat, deoarece numărul de înmatriculare și parametrii vehiculului pentru acest vehicul sunt personalizați în OBU. Acesta trebuie să fie poziționat vizibil și în conformitate cu instrucțiunile din prezentul manual. Unitatea trebuie să rămână instalată în vehicul și trebuie să fie conectată la o sursă de alimentare electrică:

- a) Cu cel puțin 10 minute înainte de a intra în rețeaua de taxe pentru a permite recepționarea celor mai recente actualizări
- b) În orice moment atunci când circulați pe rețeaua cu taxă, inclusiv atunci când staționați pe rețea sau într-o zonă de odihnă adiacentă.

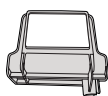
### Componente furnizate:



### 1.1. Instalare

Pentru a evita ca OBU-ul dumneavoastră să fie deconectat de la o sursă de alimentare, Tolltickets a dezvoltat o stație de andocare. Vă rugăm să urmați cu atenție pașii de instalare de mai jos pentru a evita orice deteriorare a stației de andocare. Rețineți că, odată ce clema mică pentru cablu (2) este fixată, este foarte dificil să o îndepărtați pentru a reinstala stația de andocare.

### Componentele stației de andocare



1 Soporte para parabrisas



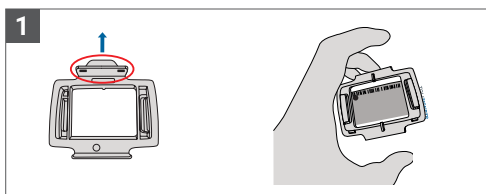
2 Pinza de cable



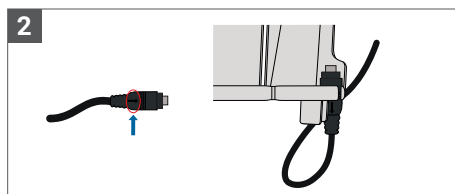
3 Porta OBU



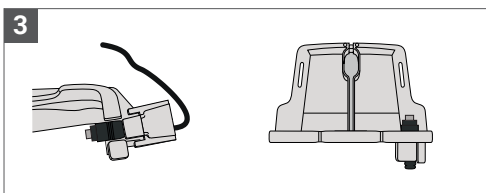
4 Cable de alimentaci3n



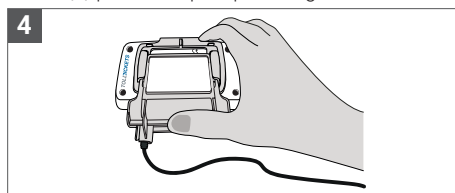
Luăți OBU-ul și fixați suportul OBU (3) pe OBU cu muchia mică de pe pătrat poziționată în sus.



Luăți cablul de alimentare (4) și așezați-l în partea dreaptă jos a suportului pentru parbriz (1), astfel încât săgeata mică de pe cablul de alimentare (4) să fie îndreptată spre dumneavoastră. Împingeți cablul (4) până la capăt spre stânga.



Fixați cablul de alimentare (4) cu ajutorul clemei de cablu (2) - trebuie împins de jos în sus.

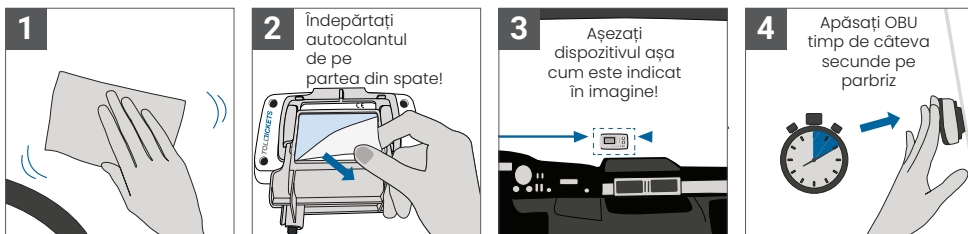


Instalați suportul pentru parbriz (1) [cu cablul de alimentare fixat (4)] plasându-l sub OBU și apăsând de jos în sus.

**În acest moment puteți fixa OBU-ul pe parbriz și la sursa de alimentare.**



## 1.2. Pașii de instalare:



## 2. Conectare la sursa de alimentare



**Vă rugăm să rețineți: OBU trebuie să fie întotdeauna conectat la sursa de alimentare!**

### 2.1. Conectarea la priza brichetei

Conectați cablul de încărcare furnizat la priza pentru brichetă și asigurați-vă că:

- Ștecherul este bine conectat.
- Cablul de încărcare este poziționat în așa fel încât să nu obstrucționeze accesul șoferului.

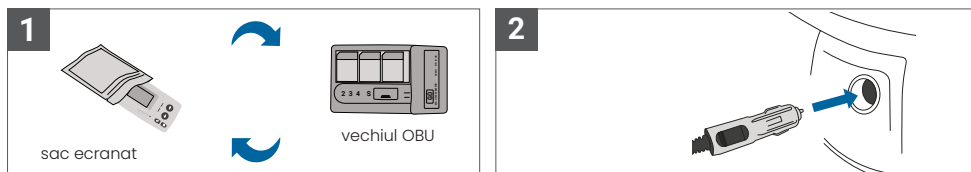
### 2.2. Conexiune electrică fixă

1. Utilizați cablul pentru brichetă furnizat. Asigurați-vă că acest cablu este suficient de lung, apoi scoateți fișa brichetei și orice cablu în exces.
2. Localizați punctele de conectare în vehicul folosind diagrama de mai jos. Firul negru trebuie conectat la sursa de pornire a vehiculului.
3. Înainte de a conecta cablurile la vehicul, instalați o siguranță de cinci amperi în serie cu firele de alimentare (firele roșu și negru). Dacă sursa de alimentare a vehiculului este deja protejată cu siguranțe, acest pas nu este necesar.
4. În cele din urmă, conectați fiecare fir la punctele de conexiune pe care le-ați identificat (baterie, aprindere și masă).

## INFORMAȚII

Fără o conexiune la rețeaua electrică, OBU-ul cu încărcare completă poate funcționa timp de 2 până la 3 ore. De îndată ce afișajul se stinge, OBU este deconectat și nu mai este posibilă plata taxei de drum. În cazul în care vehiculul continuă să treacă prin secțiuni cu taxă, acestea pot fi puse în aplicare și orice taxe sau amenzi trebuie plătite de utilizator.

## 3. Prima pornire





În cazul în care este deja instalat un dispozitiv de taxare (OBU) pentru același domeniu de taxare, vă rugăm să îl scoateți și să îl puneți în geanta pentru dispozitiv oferită de furnizorul dumneavoastră de servicii de taxare sau în orice altă geantă protejată (de exemplu, folie de aluminiu) pentru a împiedica generarea de tranzacții de taxare (a se vedea figura 4). În mod ideal, vechiul OBU ar trebui să fie îndepărtat din vehicul. După finalizarea pașilor de instalare, unitatea va porni atunci când este conectat cablul de alimentare. În cazul în care pe afișaj apare mesajul „Waiting for vehicle data” (În așteptarea datelor vehiculului), vă rugăm să așteptați până când se descarcă configurația finală a OBU. Odată ce descărcarea este finalizată, mesajul „Waiting for vehicle data” (În așteptarea datelor vehiculului) va dispărea de pe afișaj



## ATENȚIE



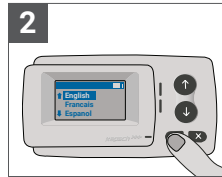
## INFORMAȚII

Pentru a funcționa corect, unitatea trebuie să treacă prin patru etape diferite de activare.

1. **Selectarea limbii**
2. **Setare numărului de osii**
3. **Setarea greutății**
4. **Verificarea numărului de înmatriculare al vehiculului**

Pentru siguranța dumneavoastră, orice interacțiune cu unitatea trebuie să se facă numai atunci când vehiculul este oprit. Butoanele sunt nefuncționale la viteze mai mari de 10 km/h. Pentru o prezentare completă a structurii meniului OBU și a navigării în unitate, consultați capitolul 4.6: Prezentare generală a meniului.

### 3.1. Selectarea limbii



Selectați limba dorită folosind butoanele de navigare și confirmați alegerea apăsând butonul ✓.



## INFORMAȚII

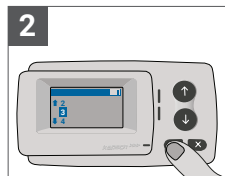
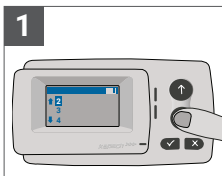
Pentru o listă a limbilor de meniu și a frazelor de afișare acceptate, consultați Anexa A: Limbi de meniu acceptate.

### 3.2. Setarea osiilor



## ATENȚIE

Vă rugăm să rețineți că axele portante trebuie să fie incluse! De asemenea, asigurați-vă că selectați întotdeauna numărul real și corect de osii (și greutatea corectă) înainte de începerea călătoriei. În cazul în care axele și greutatea nu sunt setate corect, riscați proceduri de aplicare a legii și amenzi ridicate care vor fi plătite de utilizator.



Numărul de axe poate fi setat în opt trepte diferite. Numărul minim selectabil corespunde numărului de axe ale vehiculului tractor. Dacă folosiți o remorcă, axele suplimentare ale combinației de vehicule trebuie setate în trepte de câte unu până la un număr de 7 osii ale remorcii. **Vă rugăm să introduceți întotdeauna numărul de axe care corespunde sumei numărului de osii ale tractorului și remorcii ( consultați figura 7).**



2



3



2+1=3



4



2+2=4



5



3+2=5

### 3.3. Setarea greutății



## ATENȚIE

Asigurați-vă că selectați întotdeauna greutatea corectă (și numărul corect de osii) înainte de începerea călătoriei. În cazul în care greutatea și axele nu sunt setate corect, riscați proceduri de aplicare a legii și amenzi ridicate care vor fi plătite de utilizator.

OBU permite setarea numerică a greutății în tone, în trepte de 100 kg. Vă rugăm să rotunjiți greutatea la următoarea sută de kg. Puteți selecta doar o greutate care să fie cuprinsă între:

- greutatea maximă admisă a tractorului (greutatea poate fi găsită la punctul F.2. de pe certificatul vehiculului și de pe plăcuța producătorului vehiculului).
- și greutatea maximă admisă a ansamblului de vehicule (greutatea poate fi găsită la punctul F.3. de pe certificatul vehiculului și de pe plăcuța producătorului vehiculului).

#### **Greutatea care trebuie reglată trebuie să fie egală cu greutatea maximă admisibilă a tractorului (F.2. a tractorului) plus greutatea maximă admisibilă a remorcii (F.2. a remorcii utilizate în prezent).**

La intrarea în sub-meniu de setare a greutății (acest lucru se întâmplă automat după prima pornire), editorul de greutate începe întotdeauna cu cifra cea mai mare (cea mai din stânga). Valoarea cifrei poate fi modificată cu ajutorul butoanelor de navigare ↑ și ↓. Pentru a trece la următoarea cifră inferioară, utilizați butonul de selecție ✓. După ce ați setat cifra cea mai mică (cea mai din dreapta), confirmați selecția greutății cu ajutorul butonului de selecție ✕ (apăsăți de două ori până ajungeți la meniul principal). În cazul în care doriți să modificați din nou o cifră superioară, utilizați butonul de anulare × pentru a reveni la următoarea cifră din stânga.

- butonul ✓ permite navigarea în meniu de la stânga la dreapta
- butoanele ↑ și ↓ permit creșterea și scăderea valorilor greutății
- butonul × permite navigarea de la dreapta la stânga
- După ce a fost setată cea mai mică cifră, este necesară o confirmare prin apăsarea de două ori a butonului "✓" pentru a reveni la meniul principal.

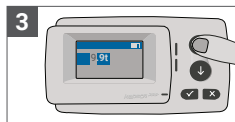
**Exemplul următor arată setarea greutății unui vehicul cu o greutate F.2 a tractorului de 7,9 t, dacă este cuplată o remorcă cu F.2 egală cu 1,6 tone. În acest caz, greutatea reală a ansamblului de vehicule care trebuie setată este de 9,5t.**



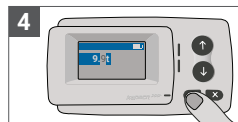
Editorul începe de la cea mai mare cifră



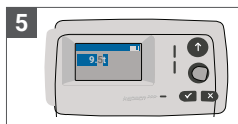
Apăsăți ✓ pentru a trece la următoarea cifră din dreapta



Utilizați tastele săgeată pentru a modifica valoarea



Apăsăți ✓ pentru a trece la următoarea cifră din dreapta



5 Utilizați tastele săgeată pentru a modifica valoarea



6 Confirmați setarea apăsând ✓.



7 Confirmați din nou cu ✓ pentru a reveni la meniul principal

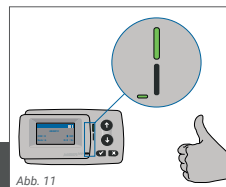


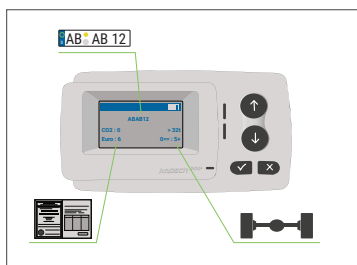
Abb. 11



## INFORMAȚII

Unitatea dumneavoastră este acum activă. Vă rugăm să așteptați ca LED-ul de stare tehnică și contractuală să fie verde. (mai multe informații despre LED-uri sunt prezentate în capitolul 5: Stări și indicații).

### 3.4. Verificarea numărului de înmatriculare al vehiculului



După finalizarea setărilor de mai sus, se afișează meniul principal. Asigurați-vă că numărul de înmatriculare al capului tractor, numărul de axe și greutatea vehiculului corespund combinației actuale de vehicule.



## ATENȚIE

OBU nu trebuie să fie utilizat într-un vehicul al cărui număr de înmatriculare este diferit de cel afișat pe ecran. Numărul de înmatriculare al vehiculului afișat este normalizat, adică nu conține spații și cratime. Caracterele speciale permise, cum ar fi literele chirilice, sunt înlocuite cu litere minuscule din alfabetul latin.

Asigurați-vă că numărul de înmatriculare afișat în meniul principal corespunde cu cel al vehiculului. În caz contrar, contactați furnizorul de servicii și pregătiți numărul de înmatriculare al vehiculului.

### 3.5. Domenii de taxare acceptate



## ATENȚIE

Vă rugăm să rețineți că numai domeniile de taxare care au fost activate pentru dispozitivul dvs. sunt





### 3.6. Precauții înainte de utilizare

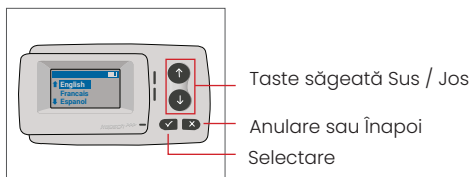


## ATENȚIE

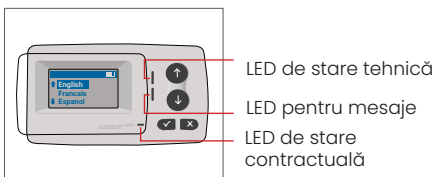
- Vă rugăm să consultați capitolul 5.4: „Termeni de utilizare și instrucțiuni de siguranță”.
- Dispozitivul este valabil numai pentru Domeniile de taxare pentru care aveți un contract / abonament semnat și valabil.
- Setează întotdeauna numărul de axe și greutatea în funcție de combinația cap tractor - remorcă - combinație utilizată!
- Verificați și modificați acești parametri în cazul în care scoateți, adăugați sau modificați o remorcă!
- În cazul în care numărul de axe și datele privind greutatea nu sunt stabilite corect, puteți fi supus unor acțiuni de control și puteți fi nevoiți să plătiți penalități.
- Numărul de înmatriculare afișat trebuie să corespundă cu cel al capului tractor, consultați și nota de la capitolul 3.4.

## 4. Utilizare

### 4.1. Controale



### 4.2. LED-uri



### LED States



### Semnificația stărilor LED-urilor

- LED-ul de stare tehnică poate fi verde, verde intermitent sau roșu. - LED-ul de mesaj este fie alb, fie „OPRIT”.
- LED-ul de stare contractuală poate fi fie verde, fie roșu.
- Culoarea verde indică un mod normal de funcționare.
- Culoarea verde intermitentă indică un avertisment. Se afișează un mesaj ca o indicație a problemei. Vă rugăm să consultați capitolul „Coduri de eroare”.
- Culoarea roșie indică o eroare. Se afișează un mesaj care indică o potențială problemă și/sau informații de contact pentru asistență.

### 4.3. Sonerie

În condiții normale, soneria este utilizată pentru a informa despre o tranzacție de taxare reușită la o stație de taxare (semnal sonor OK). Este posibil ca această indicație să nu fie acceptată în anumite domenii de taxare (de exemplu, în domeniile de taxare în care OBU utilizează o tehnologie bazată pe satelit (GNSS)). O alertă cu un semnal sonor este, de asemenea, transmisă atunci când se schimbă starea OBU (a se vedea Stări și indicații de mai jos).

Acțiune	Secvență sonoră	Nr. de semnale sonore și durata
OK		1x mediu
Avertisment		2x lung
Nu este		4x scurt



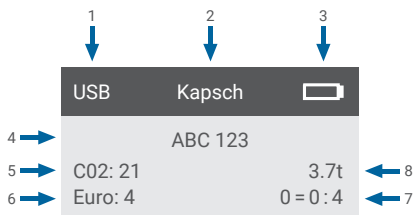
## 4.4. Afișaj

Ecranul principal va fi afișat de îndată ce OBU este activ. În partea de sus a ecranului este afișat un banner. Bannerul este linia cea mai de sus cu litere deschise la culoare pe un fundal întunecat. Atunci când este afișat un mesaj, se utilizează bannerul specific mesajului.



### INFORMAȚII

Dacă vehiculul stă nemișcat mai mult de 15 minute, OBU trece în modul de parcare, iar afișajul și indicațiile LED sunt dezactivate.



	Categorie	Descriere
1	Starea de conectare a dispozitivului extern sau starea de confidențialitate GNSS	Atunci când un dispozitiv extern este conectat prin USB, se afișează textul USB. Atunci când este activată confidențialitatea GNSS și nu este conectat niciun dispozitiv extern, se afișează textul :Pr.
2	Text banner	Acesta este un text de antet configurabil și este utilizat de obicei pentru numele mărcii.
3	Starea bateriei	Indicator al stării de încărcare a bateriei în pași de 25%.
4	LPN	Numărul de înmatriculare
5	CO2	Clasa de emisii de CO2
6	Euro	Clasa Euro
7	Osii vehicul	Valoarea afișată pe ecranul principal este suma dintre axa capului tractor și cea a remorcii.
8	Setarea greutateii	Greutatea selectată a ansamblului de vehicule

## 4.5. Mesaje

OBU poate afișa mesaje din mai multe surse. Aceste mesaje înlocuiesc ecranul principal și sunt înconjurat de un chenar. LED-ul alb Message (Mesaj) este utilizat pentru a indica faptul că există un mesaj pe ecran. Mesajele și informațiile de contact pentru asistență vor fi afișate timp de 15 secunde. După aceea, ultimul mesaj poate fi recuperat prin intermediul sub-meniului „Latest Msg.” (Ultimul mesaj).

### Message Type

Text row 1  
Text row 2

### Mesaje generice (mesaje de zonă sau de service)

Mesajele generice pot proveni de la o tranzacție de taxare, de la furnizorul de servicii de taxare, la traversarea unui ghișeu virtual sau la intrarea într-o anumită zonă geografică. Textul asociat sursei conține cele trei părți (tip de mesaj, rând de text 1, rând de text 2), așa cum se arată în afișaj:

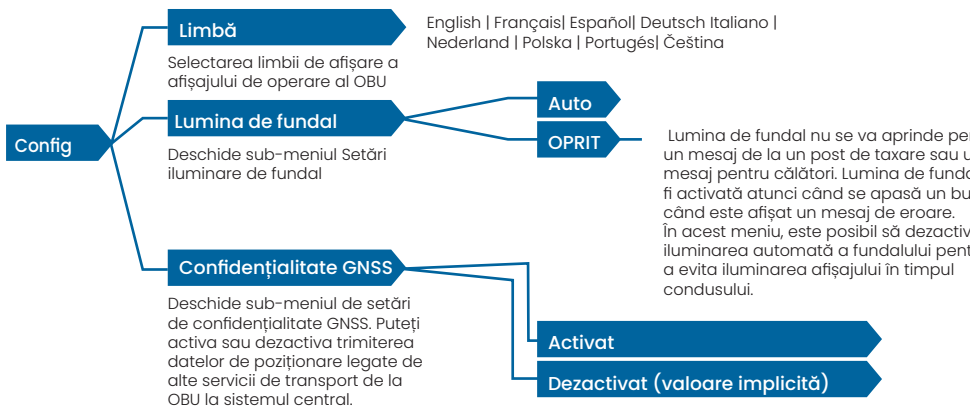
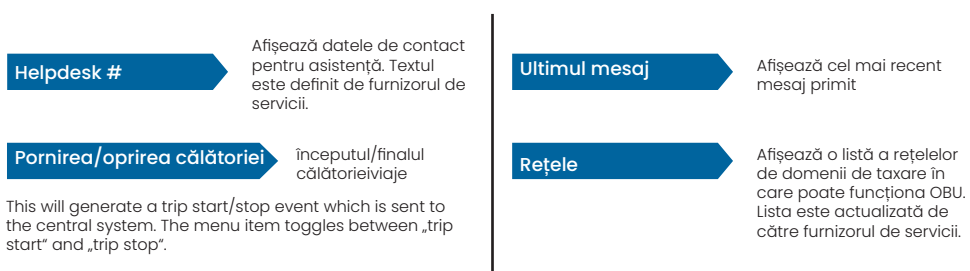
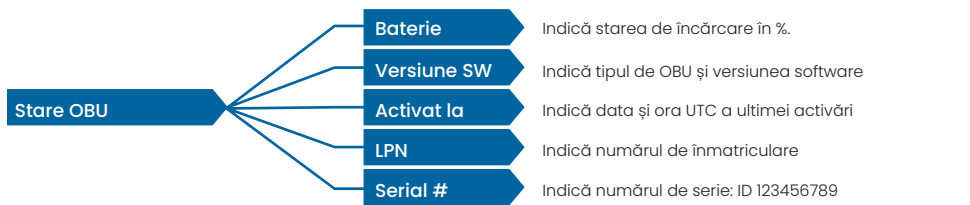
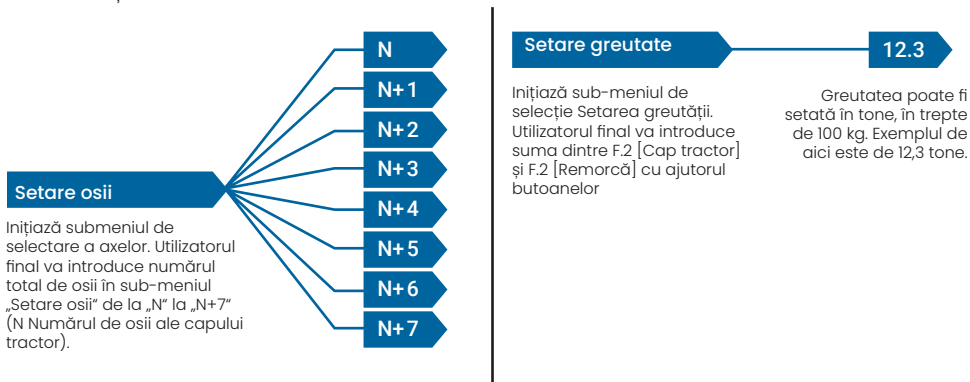
### Mesaje de stare

LED-urile verde/roșu sunt utilizate pentru a notifica șoferul despre o schimbare în starea OBU. Informații suplimentare vor fi afișate atunci când starea OBU se schimbă în AVERTISMENT, EROARE CONTRACTUALĂ, EROARE TEHNICĂ sau EROARE FATALĂ (pentru o descriere detaliată a stărilor OBU, consultați capitolul 5: „Stări și indicații”). OBU utilizează fraze standard și parametri configurabili pentru a compune mesajul de stare (pentru o descriere detaliată a mesajelor de stare, consultați capitolul 7: „Coduri de eroare”).



## 4.6. Prezentare generală a meniului

Meniul poate fi deschis prin apăsarea dublă a butonului Selection. Meniul poate fi derulat cu ajutorul butoanelor săgeată. Utilizați butonul de selecție pentru a selecta o opțiune de meniu. Astfel, se va deschide un sub-meniu sau puteți selecta opțiunea respectivă. Utilizați butonul de anulare × pentru a ieși dintr-un sub-meniu și a reveni la cel anterior.





## 5. Stări și indicații

OBU are definite diferite stări. Semnalul sonor, LED-ul de stare tehnică și LED-ul de stare contractuală vor fi utilizate pentru semnalizarea tranziției de stare. Un mesaj pe afișaj oferă informații suplimentare utilizatorului. În cazul în care se detectează o problemă gravă, vor fi afișate informațiile de contact pentru asistență.

### 5.1. Stări și indicații: Ghidul șoferului



## INFORMAȚII

- LED ALB „Mesaj” vă rugăm să verificați afișajul sau meniul „ultimul mesaj” pentru a citi mesajul.
- LED-ul ROȘU „Stare contractuală și stare tehnică” Dacă unul dintre aceste LED-uri devine roșu, vă rugăm să OPRIȚI deplasarea și să apelați la furnizorul local de servicii pentru a investiga eroarea.
- Imaginile de mai jos arată indicația în cazul în care LED-ul Mesaj este activ (alb).

### 5.2. Stare OK

OBU este pe deplin operațional. Conducerea este permisă. Semnal sonor la trecerea la Stare OK: Semnal sonor OK (1x mediu) Indicații LED:

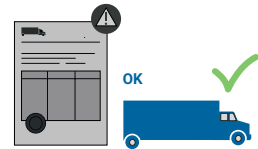
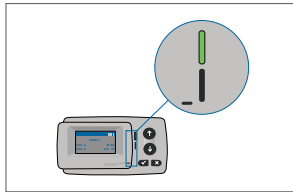
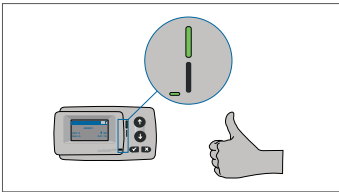
- Tehnic: **OK (Verde)**
- Contractual: **OK (Verde)**

**Mesaje: activ numai pentru mesajele generice primite (ALB)**

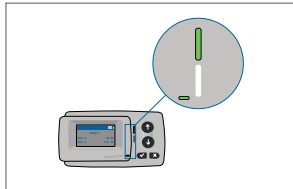


## INFORMAȚII

Pentru unele domenii de taxare, este posibil ca LED-ul Contractual să nu fie activat. Cu toate acestea, nu este vorba de o eroare. Poate însemna, într-adevăr, că trebuie să ajungeți într-o locație cu acoperire GPS.



În cazul recepționării unui mesaj generic (mesaj de zonă sau de serviciu), LED-ul Mesaj devine alb și se afișează un mesaj. După 15 secunde, mesajul dispare și poate fi recuperat prin intermediul sub- meniului „Ultimul mesaj”.



Mesaje entrante en estado OK

### 5.3. Stare AVERTISMENT

Pentru moment, OBU este gata de utilizare, însă există o problemă. Se afișează un mesaj ca o indicație a ceea ce ar putea fi cauza principală. Dacă problema nu este rezolvată, aceasta ar putea să se agraveze. Sonerie: Bip de avertizare (2x lung).

Indicatoare LED::

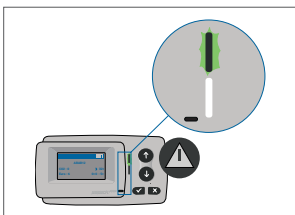
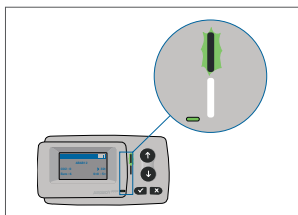
- Tehnic: **AVERTISMENT (verde intermitent)**
- Contractual: **OK (Verde)**

**Mesaje: Mesaj de stare privind cauza principală (ALB)**



## INFORMAȚII

Pentru o acțiune adecvată și permisiunea de a continua deplasarea, consultați capitolul 6: „Coduri de eroare”.



### AVERTIZARE

Există o notificare, Vă rugăm să verificați meniul „ultimele msg” pentru mesaje și coduri de eroare!

## 5.4. Stare EROARE CONTRACTUALĂ

Utilizatorul rutier nu își îndeplinește obligațiile, de exemplu, se află în interiorul unui domeniu de taxare GNSS fără un contract valabil. Se afișează un mesaj care conține fie o indicație privind cauza principală a problemei, fie informații de contact pentru asistență.



## ATENȚIE

În cazul în care OBU afișează un EROARE CONTRACTUALĂ, nu este permisă circulația în domeniul de taxare în care vă aflați cu OBU-ul dumneavoastră. Vă rugăm să utilizați o altă metodă de plată pentru a achita taxa de trecere în acest domeniu de taxare. Riscați proceduri de aplicare a legii și penalități mari care vor fi plătite de utilizator.

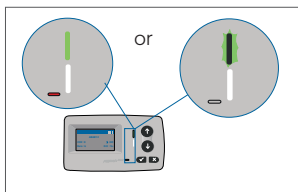
**Sonerie: Bip NOK (4x scurt)**

**Indicații LED:**

• Tehnic: ca stare tehnică reală a OBU: AVERTISMENT (verde intermitent) sau OK (verde)

• Contractual: EROARE (Roșu)

**Mesaje: Mesaj de stare privind cauza principală (ALB)**



 **Vă rugăm să contactați furnizorul de servicii**



### AVERTIZARE

Există o notificare, Vă rugăm să verificați meniul „ultimele msg” pentru mesaje și coduri de eroare!

## 5.5. Starea EROARE TEHNICĂ sau EROARE FATALĂ

OBU nu funcționează corect. Problema tehnică poate fi temporară sau unitatea trebuie returnată. Se afișează un mesaj care prezintă fie o indicație cu privire la cauza principală a problemei, fie informații de contact pentru asistență.

**Sonerie: Bip NOK (4x scurte)**

**Indicații LED:**

• Tehnic: EROARE (Roșu)

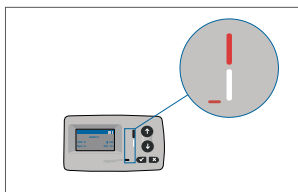
• Contractual: EROARE (Roșu)

**Mesaje: Mesaj de stare (ALB)**



## ATENȚIE

În cazul în care OBU afișează EROARE TEHNICĂ sau EROARE FATALĂ, nu este permisă circulația într-un domeniu de taxare. Vă rugăm să utilizați o altă metodă de plată pentru a achita taxa de drum în acest domeniu de taxare. Riscați proceduri de aplicare a legii și amenzi ridicate care vor fi plătite de utilizator.



 **Vă rugăm să contactați furnizorul de servicii**



### AVERTIZARE

Există o notificare, Vă rugăm să verificați meniul „ultimele msg” pentru mesaje și coduri de eroare!

## 6. Termeni de utilizare și instrucțiuni de siguranță

### 6.1. Termeni de utilizare

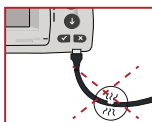
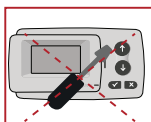
- Acest dispozitiv este destinat funcționării în conexiune cu sistemul central de taxare în interiorul UE și în țările SEE care operează sisteme de taxare în conformitate cu Directiva 2019/520/CE.
- Dispozitivul este adecvat pentru a fi utilizat în cabina șoferului unui autovehicul.
- Instalarea trebuie efectuată numai pe partea interioară a parbrizului, în conformitate cu specificațiile din aceste instrucțiuni de instalare și utilizare.
- Condițiile de mediu admise sunt de la -25°C la + 85°C la o umiditate relativă de max. 95%.

### 6.2. Instrucțiuni de siguranță



## ATENȚIE

- Interacționați cu unitatea numai în timp ce vehiculul este oprit. Butoanele sunt nefuncționale la o viteză de 10 km/h și peste.
- Nu interacționați cu unitatea în timp ce treceți printr-o bandă de taxare automată.
- Nu scrieți nimic pe unitate. Se percep taxe pentru echipamentele murdare sau deteriorate atunci când acestea sunt returnate.
- Nu manipulați dispozitivul și nu încercați să îl deschideți.
- Nu imersați dispozitivul în lichide și protejați-l de ploaie și de stropi de apă.
- Nu utilizați dispozitivul dacă acesta este vizibil deteriorat sau defect.
- Nu utilizați dispozitivul dacă au pătruns lichide sau dacă lichidele se scurg din dispozitiv.
- În cazul utilizării unei conexiuni fixe la alimentarea cu energie electrică a vehiculului, instalarea trebuie să fie efectuată de persoane competente din punct de vedere tehnic, de exemplu, într-un atelier.
- Montați dispozitivul numai pe partea interioară a parbrizului și niciodată în afara vehiculului.
- Țineți dispozitivul departe de copii.





### 6.3. Eliminare

**Protejați mediul înconjurător!** Vă rugăm să nu eliminați acest produs la gunoiul menajer după utilizare. Înspoiți-l furnizorului de servicii.

### 6.4. Declarație de conformitate

Dispozitivul este conform cu standardele și reglementările legale relevante și aplicabile. O declarație de conformitate actualizată poate fi descărcată de pe site-ul web al Tolltickets. Linkul de descărcare este prezentat în Anexa B. Descărcare-informații.

## 7. Coduri de eroare

Cod	Tip eroare	Acțiune	În mers?
10000 10009 10010 10011 10022 11000 12001 13001 20034 20035	Eroare tehnică	OBU nu poate fi utilizat pentru plata taxelor de drum în acest stat. Vă rugăm să folosiți alte mijloace pentru a plăti taxele de drum! Vă rugăm să apelați la partenerul de servicii pentru înlocuirea OBU.	NU
1002	Dispositivo manipulado	OBU nu poate fi utilizat pentru plata taxelor de drum în acest stat. Vă rugăm să folosiți alte mijloace pentru a plăti taxele de drum! Vă rugăm să apelați la partenerul dumneavoastră de servicii pentru înlocuirea OBU.	NU
1031	Eroare domeniu de taxare	OBU nu poate fi folosit pentru plata taxelor de drum în acest stat pentru acest DOMENIU DE TAXE! (Motivul posibil este lipsa abonamentului pentru acest domeniu de taxare specific sau o eroare de configurare). Vă rugăm să utilizați alte mijloace pentru a plăti taxele de drum! Vă rugăm să apelați la partenerul dumneavoastră de servicii pentru consultanță.	NU
10003	Baterie descărcată DSRC	OBU poate fi folosit în continuare pentru plata taxelor de drum în acest stat. Cu toate acestea, OBU trebuie înlocuit. Vă rugăm să apelați la partenerul dumneavoastră de servicii pentru înlocuire.	DA
10006	Baterie principală descărcată	BU nu poate fi utilizat pentru plata taxelor de drum cât timp bateria este descărcată. Conectați la încărcător și reporniți OBU înainte de a începe călătoria. Vă rugăm să păstrați întotdeauna OBU-ul conectat la sursa de energie electrică! Când bateria este încărcată și nu mai există erori, puteți utiliza din nou OBU-ul.	DA, după repornire
10018	Conexiunea sistemului central a eșuat	Vă rugăm să vă deplasați la un loc cu acoperire GSM și să așteptați până la 30 de minute. Asigurați-vă că mișcați întotdeauna OBU pentru a preveni modul de veghe. În cazul în care avertismentul dispăre, puteți utiliza OBU dacă NU, vă rugăm să apelați la partenerul de servicii pentru consultanță.	Numai dacă nu mai este vizibilă nicio eroare
10020	Intervalul de temperatură operațională a fost depășit	Vă rugăm să scoateți temporar OBU de pe parbriz pentru a-l proteja de soare! În cazul în care starea de eroare dispăre, puteți utiliza OBU; dacă NU, OBU nu poate fi utilizat pentru plata taxelor de drum, trebuie să utilizați o altă metodă de plată pentru taxare!	Numai dacă nu mai este vizibilă nicio eroare
8	Conexiunea sistemului central a eșuat - persistă	Vă rugăm să vă deplasați la un loc cu acoperire GSM și să așteptați până la 30 de minute. Asigurați-vă că mișcați întotdeauna OBU pentru a preveni modul de veghe. În cazul în care avertismentul dispăre, puteți utiliza OBU dacă NU, vă rugăm să apelați la partenerul de servicii pentru consultanță.	Numai dacă nu mai este vizibilă nicio eroare
11003 11004	Nu există semnal GPS / Nu există semnal GPS continuu	Vă rugăm să vă deplasați la un loc cu acoperire GSM și să așteptați până la 30 de minute. Asigurați-vă că mișcați întotdeauna OBU pentru a preveni modul de veghe. În cazul în care avertismentul dispăre, puteți utiliza OBU dacă NU, vă rugăm să apelați la partenerul de servicii pentru consultanță.	Numai dacă nu mai este vizibilă nicio eroare
12003	GSM nici o comunicare cu rețeaua	Vă rugăm să vă deplasați la un loc cu acoperire GSM și să așteptați până la 15 de minute. Asigurați-vă că mișcați întotdeauna OBU pentru a preveni modul de veghe. În cazul în care avertismentul dispăre, puteți utiliza OBU dacă NU, vă rugăm să apelați la partenerul de servicii pentru consultanță.	Numai dacă nu mai este vizibilă nicio eroare




Cod	Tip eroare	Acțiune	În mers??
12004	GSM nici o comunicare cu rețeaua - persistă	Vă rugăm să vă deplasați la un loc cu acoperire GSM și să așteptați până la 30 de minute. Asigurați-vă că mișcați întotdeauna OBU pentru a preveni modul de veghe. În cazul în care avertismentul dispăre, puteți utiliza OBU dacă NU, vă rugăm să apelați la partenerul de service pentru consultanță.	Numai dacă nu mai este vizibilă nicio eroare
20026	Indicație de baterie descărcată	OBU nu poate fi utilizat pentru plata taxelor de drum cât timp bateria este descărcată. Conectați la încărcător și reporniți OBU înainte de a începe călătoria. Vă rugăm să păstrați OBU-ul conectat la energie electrică ÎNTOTDEAUNA! Când bateria este încărcată și nu mai apare nicio eroare, puteți utiliza din nou OBU-ul.	Numai dacă nu mai este vizibilă nicio eroare
20037	OBU interzis	OBU nu poate fi folosit pentru plata taxelor de drum în acest stat! Vă rugăm să folosiți alte mijloace pentru a plăti taxele de drum! Vă rugăm să apelați la partenerul dumneavoastră de service pentru consiliere.	NU

## ANEXA A: Limbi de meniu disponibile

English	Français	Español	Deutsch	Italiano	Nederland	Polska	Portugés	Čeština
Warning	Alerte	Alarma	Alarm	Allarme	Alarm	Uwaga	Alerta	Alarm
Error	Erreur	Error	Fehler	Errore	Fout	Błąd	Erro	Chyba
Empty battery	Batterie vide	Bateria vacía	Batterie leer	Batt. Vuota	Empty battery	Pusta bateria	Bateria vazia battery	Vybitá
Temperature	Température	Temperatura	Temperatur	Temperatura	Temperatuur	Temperatura	Temperatura	Teplota
No GPS signal	Pas de GPS	Sin signal GPS	Kein GPS	No Segnale GPS	No GPS Signal	Brak Sygn. GPS	Sem sinal GPS	Bez GPS signál
GSM failure	Comm GSM KO	Fallo GSM	GSM Fehler	Err. Conn. GSM	GSM failure	Wypadek GSM	GSM failure	Výpadek GSM
Low battery	Batt. faible	Bateria baja	Wenig Batterie	Batt. Scarica	Low battery	Słaba bateria	Bateria f raca	Slabá baterie
Banned OBU	OBU Refusé	OBU Rechazado	OBU blockiert	OBU Bloccato	Banned OBU	OBU Zblokowa.	OBU bloqueado	Zakázaná OBU
DSRC not pers	DSRC non perso	DSRC no persn	DSRC n. pers.	No DSRC persn	DSRC not pers	SRC bes pers.	DSRC not pers	Neperson. DSRC
Decomission	Désactiver OBU	Desactivar OBE	Außer Betrieb	OBU Disattiv.	Decommission	OBU dezaktyw.	OBU wyłączone	Vyřazená OBU
No subscript	Pas de contrat	Sin contrato	Kein Vertrag	No Contratto	Green contract	Bez umowy	Sem contrato	Žádná smlouva

## ANEXA B: Informații pentru descărcări

Toate documentele relevante, inclusiv acesta, pot fi descărcate de pe site-ul web al taxei de drum. URL- ul respectiv poate fi accesat fie prin scanarea codului QR de mai jos, fie prin selectarea manuală a URL- ului dintr-un browser web.

Descriere document	Informații descărcare	Cod QR
<ul style="list-style-type: none"> <li>Manual de instalare și operare pentru unitatea de bord prin satelit OBU 5310, versiunea 01.03.01 (prezentul document)</li> <li>Informații specifice domeniului de taxare</li> <li>OBU 5310_01A EU Declarație de conformitate</li> </ul>	<a href="https://downloads.tolttickets.com">https://downloads.tolttickets.com</a>	





## ANEXA C: Informații de contact pentru service

**Bilete cu taxă de drum:** tolltickets GmbH - Kaiserstraße 28, 83022 Rosenheim, Germany

**E-Mail:** [partner@tolltickets.com](mailto:partner@tolltickets.com)